

Автор: Базилевич Владислава Ігорівна

**Проектна пропозиція
щодо організації музейного простору навколо
монументу національного значення “Легендарна тачанка”**

**НАЦІОНАЛЬНИЙ МОНУМЕНТАЛЬНИЙ МУЗЕЙ
“ЛЕГЕНДАРНА ТАЧАНКА”**

Музей під відкритим небом, - в найбільш загальному значенні, будь-який музей, чия експозиція виставляється поза приміщеннями. До таких музеїв відносять парки скульптур, багато технічних музеїв, музеї архітектури.

У запропонованій назві музею навколо монументу “Легендарна тачанка” закладені його основні складові, основна ідея. Навколишній простір має створювати ефект «повного занурення» в епоху. Але це «занурення» - в світ мистецтва, пов'язаний із сприйняттям на рівні підсвідомого. Необхідно досягти результату, коли, дивлячись на культурні об'єкти, будуть бачити не тіні тоталітарних режимів, а *pieces of art*.

Монументальне мистецтво (від латинського *monere* - нагадує) належить до числа найдавніших галузей художньої творчості. Триумфальні арки, обеліски, колони, скульптурні статуї імператорів і полководців з часів Стародавнього Риму на багато століть стали зразком для митців різних країн. У 60-х роках ХХ сторіччя відомі радянські скульптори: Л.Родіонов, Л.Михайлюнок, Ю.Лоховинін і архітектор Є.Полторацький - створили унікальний пам'ятник: «Легендарну тачанку». Автори акумулювали і творчо переробили спадщину вітчизняних і закордонних митців того часу, які створювали кінні скульптурні групи, а за основу взяли римську квадригу.

Пам'ятник "Легендарна тачанка" - унікальний об'єкт монументального мистецтва, що представляє мистецьку цінність. Монумент занесений до Державного реєстру нерухомих пам'яток України як витвір мистецтва національного значення (особистий охоронний номер 210021-Н). Так, у Переліку пам'яток культурної спадщини національного значення Херсонської області, занесених до Державного реєстру нерухомих пам'яток України, 34 пам'ятки. На 99 % - це пам'ятки археології, тобто: городища, місця поселень, могильники та стоянки. З усіх 34: 2 – це «пам'ятники» (обеліск Дж.Говарду, адміралу Ушакову), 1 - монумент «Легендарна тачанка».

Якщо ми заглибимось у реєстр в цілому, то побачимо, що й там основний масив складають пам'ятки археології, могили, мури фортець тощо. З 873 об'єктів стосуюнок до монументального мистецтва мають приблизно півсотні пам'яток (пам'ятники митцям, діячам культури, меморіали та архіт.комплекси). У реєстрі 4 пам'ятника

О.Пушкіну, 3 — Т.Шевченку, по 2 — Лесі Українці і Миколі Гоголю. І жодного пам'ятника, який би відтворював кінну групу, та ще й такого масштабу, окрім монументу «Легендарна тачанка». Жодного за красою та складністю виконання немає і на просторах країн колишнього СНД.

Для Каховки - це мистецький бренд. Вже багато років "Легендарна тачанка" привертає до себе погляди митців, художників та скульпторів, істориків і краєзнавців. Мистецьки довершена «Легендарна тачанка» є самодостатнім потужним арт-об'єктом, на базі якого можна створити сучасний музейний комплекс. Створення музею "Легендарна тачанка" - це не тільки збереження пам'ятника національного значення, а й можливість вивчення даного пам'ятника монументального мистецтва, а також майданчик для сучасного переосмислення подій того часу.

Ідея створення такого роду музейних установ вже не нова і належить європейським співтовариствам, які пройшли подібний до нашого шлях подолання наслідків тоталітарного минулого. Парк Гругас в Литві і Парк Мemento в Угорщині мають, насамперед, освітню місію. Однак більшість тих робіт, що можна побачити на «кладовище» скульптур, здебільшого не представляють ніякої цінності, це знеособлена продукція, якої могло б і не бути. І, на нашу думку, не варто створювати «гетто для пам'ятників», а варто зосередитися на розвитку і висвітленні всіх аспектів, пов'язаних з монументом «Легендарна тачанка», адже підібрати об'єкти, рівні «Тачанці» за художньою цінністю (навіть використавши Державний реєстр пам'яток) буде дуже складно, а скоріше - неможливо. А також це порушить основний концепт пам'ятника - рух вперед, котрому підпорядковані всі деталі монументу та простір навколо нього.

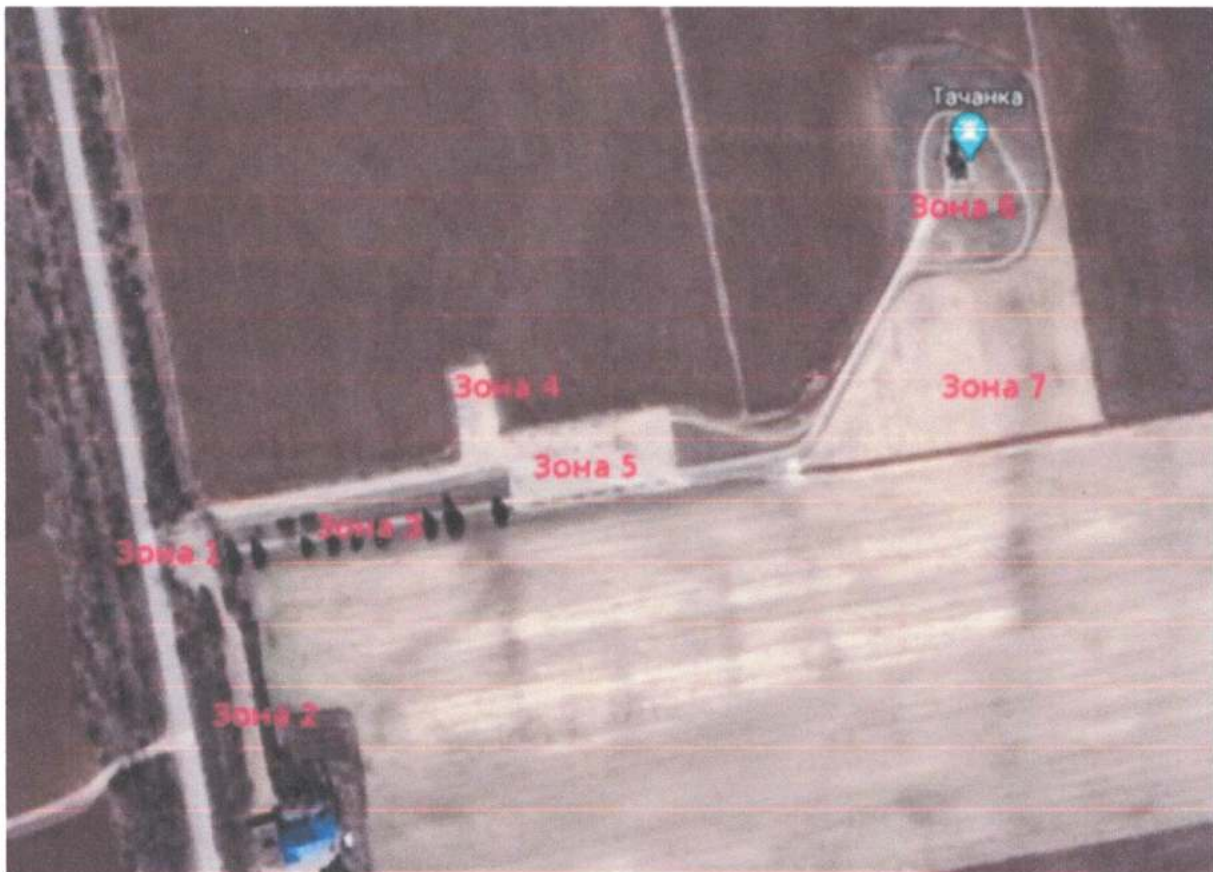
У процесі створення «Тачанки» разом із загальним рішенням пам'ятника вивірялася його архітектоніка, взаємозв'язок частин, уточнювалися його просторові плани, контури його величезної маси і силуети окремих фігур. Логіка сюжету стала невіддільною від логіки пластичного рішення. Лейтмотив монумента - у неприборканості руху. І цей мотив руху в такій мірі підкоряє собі всю композицію, що, здається, жодна його частка не перебуває в стані спокою.

Проектна пропозиція щодо організації музейного простору навколо пам'ятника мистецтва національного значення «Легендарна тачанка» передбачає зонування.

ЗОНИ 1 та 2 вміщують в себе необхідну сучасну інфраструктуру (парковка, пультова, тематичне кафе, тощо) та скляний музей (який пояснюватиме історичні та суто технічні аспекти).

ЗОНИ 3-7 мають відповідати та створювати ефект «повного занурення» в епоху. До того ж, це – мистецькі зони. Все має бути розташоване таким чином, щоб зберегти основний концепт пам'ятника: нестримний рух шаленої четвірки коней по безкрайньому степу. У сприйнятті монумента немає нічого зайвого, тож лаконічність рішень організації навколишнього простору буде підсилювати враження. Територія навколо монументу має залишатися «зоною степу», де можна замислитися, відчувати подих вітру та стукіт копит норавливих коней. Штучний курган – природна окраса зони, особливо навесні, коли квітне усіма травами степу.

В той же час, мистецька зона має передбачати можливість використання сучасних технічних засобів (за потребою, це і встановлення звукової, відео, аудіоапаратури, і проектування голографічних зображень, і встановлення табличок з QR-кодами біля об'єктів).



ЗОНА 1

У цій зоні знаходиться центральний вхід до музею під відкритим небом. Місце для паркування. Також тут знаходиться приміщення пультавої (відеоспостереження за різними зонами музею; охорона музею; продаж квитків відвідувачам).



ЗОНА 2

У цій зоні розташований скляний музей Каховського плацдарму. В ньому можуть розміщуватися панорами, бюсти учасників боїв, макети карт, речі того часу тощо. Має бути аудіо та відеосупровід (плазмовий екран, на якому транслюватимуть міні-екскурсію по експонатах, які розташовані у приміщенні). Також частину експозиції можна присвятити історії створення монументу на заводі “Монументскульптура” та сучасному розумінню об’єкта як мистецької цінності та міжнародного бренду. Це фотографії, листівки, копії документів, сувенірна продукція тощо.

Поруч знаходиться місце для паркування, невеличке тематичне кафе, WC .



Приклад будівлі скляного музею

ЗОНА 3

У цій зоні розташовані скляні стенди з підсвіткою. Таких стендів можна встановити 3 (у нішах між ялинами 15 метрів у довжину). Всередині пропонуємо проектувати голографічні зображення відомих в Україні та світі пам'яток монументального мистецтва. Обов'язково наявність QR-коду (інформація про пам'ятки). Уздовж дороги розміщуються лави для відпочинку. Ліхтарі мають бути невисокі, щоб не псувати загального відчуття простору та не перекривати огляд "Легендарної тачанки".



Приклади голографічних зображень:



ЗОНА 4

Передбачає створення сучасного покриття. В центрі (на зразок київського 0 км.) напис “Каховка” з QR-кодом (інформація про місто Каховку та назву “Каховка” у інших місцях та містах світу). Від нього — промінці до назв інших міст, які пов’язані з Каховкою. Майданчик також можна використовувати під час екскурсій та для тематичних квест-ігор для дітей і молоді.



ЗОНА 5

Майданчик для проведення тематичних заходів. Музейний простір може використовуватися як виставковий простір для митців, фотографів різних масштабів і жанрів, для проведення кінофестивалів під відкритим небом, пленерів для учнів образотворчих студій, конференцій краєзнавців та істориків, форумів сучасних скульпторів і монументалістів, тренінгів та інтенсивів на природі. Майданчик розраховано для установки звукової та відеоапаратури, екрану, фліпчартів та т.п. Також тут можна проводити тематичні фестивалі із встановленням тимчасової сцени.

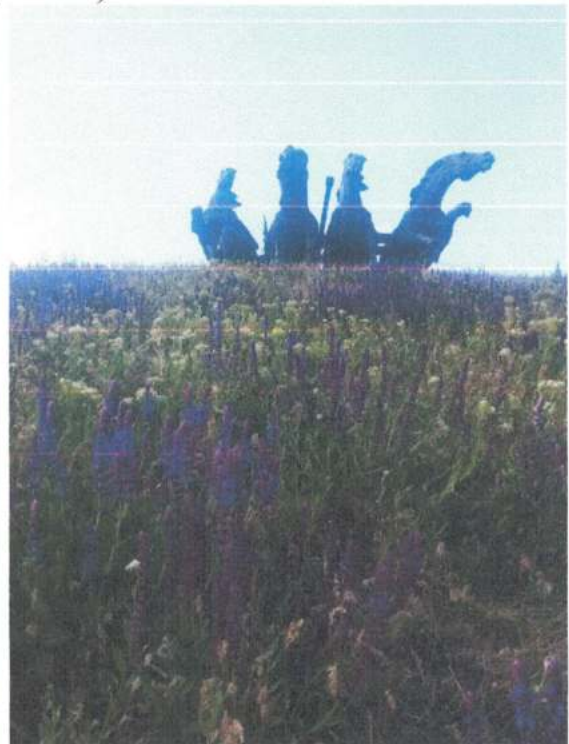


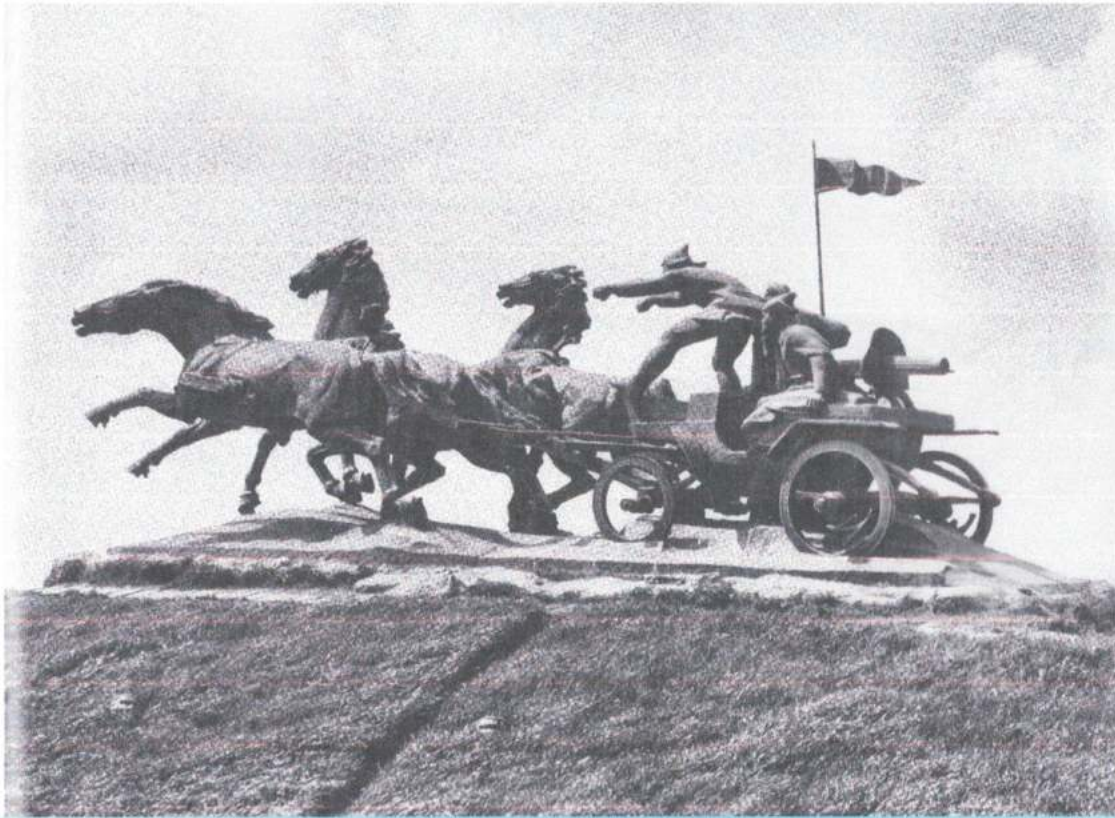
ЗОНА 6

У цій зоні розташований монумент «Легендарна тачанка». Вона повинна бути вільною від усього, що може заважати цілісному сприйняттю. «Легендарна тачанка» потребує простору. Складна конфігурація монумента, множинність його ритмів, його силуетних ліній підпорядковані єдиній композиційній домінанті - стрімкому, нестримному руху, що пронизує як би зсередини всі форми пам'ятника, всю його багатотонну громаду. У вихорі цього руху, цього ураганного бігу не розгледіти ані віжок в руках їздового, ні спиць коліс, які шалено обертаються. Все зливається в одне ціле, багато подробиць розчиняються в головному. Експресія пам'ятника вимагала сміливої, енергійної манери виконання. Продумане і впевнене моделювання монумента вільне від зовнішньої згладженості і завчено-одноманітних прийомів дозволили побудувати пластичне рішення пам'ятника на контрасті крупно проліплених об'ємів і виразних ажурних ліній.

У цій зоні варто забезпечити встановлення прожекторів освітлення (знизу) та відеокамер. Прожектори можуть працювати від індивідуальних сонячних батарей. Перебуваючи біля монументу, відвідувач має відчутти подих степу, красу мистецького рішення та поринути в споглядання.

Біля монументу варто розмістити табличку з короткою інформацією про авторів та QR-код (сучасний контент з презентацією монумента).





ЗОНА 7 – «зона степу»

ЗОНА 8

Ця зона знаходиться поза межами музейного комплексу, але нерозривно з ним пов'язана. У цій зоні розташовано пам'ятник «Дівчина в шинелі» (має статус виносного експонату музейного комплексу).

